


# **VII ЧЕМПИОНАТ УДМУРТСКОЙ РЕСПУБЛИКИ «АБИЛИМПИКС» - 2023**

**Утверждено советом по компетенции  
«Обработка текста»**

**Председатель совета:**

  
\_\_\_\_\_ **Кузнецова О.В.**

(подпись)

## **КОНКУРСНОЕ ЗАДАНИЕ**

**По компетенции**

**«ОБРАБОТКА ТЕКСТА»**



**Ижевск 2023**

## Содержание

### 1. Описание компетенции.

#### 1.1. Актуальность компетенции.

Компетенция – Обработка текста, определяется как набор профессиональных навыков процесса ввода, редактирования, форматирования текстовых документов. Для работы используются программно-вычислительные средства (персональные компьютеры и программы обработки текстов). Умение правильно и грамотно создать текстовый документ востребовано во многих отраслях современной экономики. Специалист в компетенции «Обработка текста» осуществляет набор и редактирование текста, разметку и форматирование документов, сохранение, копирование и резервирование документов.

#### 1.2. Ссылка на образовательный и/или профессиональный стандарт.

Школьники	Студенты	Специалисты
	Приказ Минобрнауки России от 02.08.2013 N 769 (ред. от 09.04.2015) "Об утверждении федерального государственного образовательного стандарта среднего профессионального образования»	
	Приказ Минтруда России от 08.09.2014 N 629н (ред. от 12.12.2016) "Об утверждении Профессионального стандарта "Специалист по информационным ресурсам" (Зарегистрировано в Минюсте России 26.09.2014 N 34136). В частности, «Ввод и обработка текстовых данных» (Код А/01.4)	
	ГОСТ Р ИСО/МЭК 2382-23-2004. Национальный стандарт Российской Федерации. Информационная технология. Словарь. Часть 23 Обработка текста (утв. и введен в действие Приказом Ростехрегулирования от 29.12.2004 N 136-ст)	

#### 1.3. Требования к квалификации.

Школьники	Студенты	Специалисты
	<p>ПМ.01 Электронный набор и правка текста</p> <p><b>уметь:</b></p> <p>набирать текст с использованием слепого десятипальцевого метода;</p> <p>различать элементы и сложность текста;</p> <p>использовать различные шрифты, виды кодирования текста;</p> <p>вводить сложные элементы оформления на системах электронного набора с видеоконтрольными устройствами;</p> <p><b>знать:</b></p> <p>правила использования в тексте формул, специальных знаков и сокращений;</p> <p>виды шрифтов, используемые при электронном наборе текста в полиграфической промышленности, особенности их применения;</p> <p>системы письма особых графических форм, используемые в восточной и африканской письменности;</p> <p>правила кодирования по Брайлю</p>	

## 2.Конкурсное задание.

### 2.1. Краткое описание задания.

- Участники будут иметь 2 часа для того, чтобы воспроизвести максимально идентично 4 страницы предложенного текста используя программу Microsoft Word 2016.
- Выполняя задание, участники продемонстрируют навыки набора текста, форматирования по заданному образцу, сохранения в заданных форматах и печати на принтере. Оцениваться будут точность, грамотность и соблюдение условий форматирования.
- Цифрами в таблице указаны различные этапы форматирования,

необходимые для достижения конечного результата

- Участники должны сохранить полученный документ на жесткий диск своего компьютера в 2-х форматах:
  - Документ MicrosoftWord
  - Документ в формате PDF (для печати и интерактивный)
- Участники будут иметь 15 минут для проверки рабочего места, приведения в порядок своих принадлежностей, а также, установку и настройку своих персональных программ и устройств (клавиатура, мышь, браилевская строка и т.д.), необходимых по нозологии.
- Участники получают задание. Отводится 15 минут на чтение и ознакомление.
- Участники начинают выполнять задание. На выполнение задания отводится 2 часа, в течение которых необходимо набрать, форматировать, сохранить и распечатать текст.
- Эксперты и члены жюри не должны вмешиваться и решать проблемы, возникшие в связи с использованием персональных устройств участниками.
- Очки не начисляются. Если участник не выполнил одну из частей задания.

## **2.2. Структура и подробное описание конкурсного задания.**

	<b>Наименование и описание модуля</b>	<b>День</b>	<b>Время</b>	<b>Результат</b>
<b>Студент</b>	Обработка текста	первый	2 часа	Набор и редактирование текста

### **2.3. Последовательность выполнения задания.**

#### **2.3.1 Последовательность выполнения задания для категории Студенты**

## Модуль 1. Оформление документа

Необходимо оформить документ в соответствии следующим требованиям:

### 1.1. Форматирование и печать


1. Весь документ состоит из 4 страниц. Установить для всего документа размер бумаги А4 210x297 мм, поля - обычное: верхнее, нижнее – 2см, левое, правое - 2 см.
2. Установить границы страницы – рамка (ширина 15 пт), рисунок. Рисунок



3. Наличие верхнего колонтитула – каждая страница имеет свой верхний колонтитул-«1 мая и 9 мая», дата ставится текущая; текст - 1-я страница, 2-я страница: «Мир, труд, май!»; 3-я страница, 4-я страница «День Победы!». Нижний колонтитул: ЮН (темный) - Имя автора (с указанием номера, полученного при жеребьевке), с нумерацией страниц. Шрифт для нижнего колонтитулов (шрифт Monotype Corsiva, 13 пт, цвет Желтый, Ж, К.).
4. На каждой странице подложка – использовать файл Подложка.jpg, масштаб 70% с обесцвечиванием.
5. Наличие автоматического добавления названий рисунков и таблицы.
6. Принтер (бумага/PDF интерактивный).

### 1.2. Первая страница

1. Заголовок - экспресс-стилем WordArt Заливка – Черный, текст 1, контур-фон 1, густая тень – акцент 1. Изменить заливку текста на цвет Оранжевый, Акцент 2, более темный оттенок 25%, контур текста - белый. Шрифт Mistral, размер 72/Ч. Размер объекта 6,21x17,45 см. Применить к тексту WordArt текстовый эффект угол вниз. Расположить объект WordArt по центру, обтекание текстом – в тексте. Дополнительные параметры положения разметки объекта WordArt: Выравнивание По центру, по вертикали: -0,95 см ниже абзаца.
2. Оформить первый абзац буквицей в тексте.
3. Основной шрифт текста Georgia/первый абзац размер 12/обычный/одинарный интервал, выравнивание по ширине. Остальной текст размер 11.
4. Абзац 2 оформить шрифтом Georgia /12/обычный/красный.
  5. В абзацах установить первую строку (отступ)1 см.
  6. Вставить Рисунок 1. Размер рисунка 5,15x5,38 см. Обтекание текстом – вокруг рамки. Экспресс-стиль – Наклонная, белая. Дополнительные параметры положения: положение по горизонтали 10,75 см правее поля, по вертикали 6,72 см ниже поля.
    7. Абзац 3 оформить шрифтом Arial Black/12/Ж. Положение – по центру.
    8. Вставить таблицу Список – таблица 5 темная акцент 4, 2 столбца, 4 строки.

Ширина первого столбца 8,17 см, второго 8,18 см, граница , цвет Золотистый акцент 4, более темный оттенок 40%, толщина 3 пт (Тонкая).

9. Текст внутри таблицы Lucida Console /11/Ж, выравнивание сверху по центру. Цвет выделения текста – ярко зеленый.

### 1.3. Вторая страница

1. Заголовок оформить экспресс-стилем WordArt Заливка – Черный, текст 1, контур-фон 1, густая тень – акцент 1. Изменить заливку текста на цвет Темно-красный, контур текста - белый. Шрифт Mistral, размер 48. Размер объекта 6,21x17,45 см. Применить к тексту WordArt текстовый эффект угол вверх. Расположить объект WordArt по левому краю, обтекание текстом – сквозное. Дополнительные параметры положения разметки объекта WordArt: Выравнивание По центру, по вертикали: -0,73 см ниже абзаца.

2. Оформить первый абзац буквицей в тексте.

3. В абзацах установить первую строку (отступ) 2 см.

4. Все заголовки оформить шрифтом Lucida Console/11/Ж. Выравнивание: по центру.

5. Подзаголовки оформить шрифтом Lucida Console/16.

6. Вставить Рисунок 2. Размер 5,1x6,8 см. Экспресс-стиль – скошенная в перспективе. Эффект – свечение серый 50%, 11 пт, контрастный цвет 3. Дополнительные параметры положения: По горизонтали: 0 см правее Поля, по вертикали: 8,91 см ниже поля. Обтекание текстом – вокруг рамки.

7. Вставить Рисунок 3. Размер 5,1x6,8 см. Экспресс-стиль – скошенная в перспективе. Эффект –подсветка 8 точек, зеленый контрастный цвет 6. Дополнительные параметры положения: По горизонтали: -0,16 см правее Колонны, по вертикали: 7,24 см ниже абзаца. Обтекание текстом – по контуру.

8. Последний абзац оформить шрифтом *Viner Hand ITC*/10/Ж.

9. Основной шрифт текста Arial /10/обычный/одинарный интервал. Выравнивание – по ширине.

10. В тексте необходимо вставить гиперссылку для ряда фразы (Для уточнения см. текст образца)

Ссылка: <https://yandex.ru/video/preview/461655232996334014>

#### **1.4. Третья страница**

1. Заголовок оформить экспресс-стилем WordArt Заливка – Черный, текст 1, контур-фон 1, густая тень – акцент 1. Изменить заливку текста на цвет Золотистый, 60% Акцент 4, контур текста - белый. Шрифт Comic Sans MS/Ж, размер 40. Размер объекта 6,21x17,45 см. Применить к тексту WordArt текстовый эффект Двойная волна 1. Расположить объект WordArt по центру страницы, обтекание текстом – перед текстом. Дополнительные параметры положения разметки объекта WordArt: Выравнивание По центру, по вертикали: -0,73 см ниже абзаца.
2. Первый абзац шрифт Arial /9/Ж/К, оформить буквицей в тексте.
3. Основной шрифт текста Arial /8/ интервал 1,25, по ширине
4. В абзацах установить первую строку (отступ) 1 см.
  5. Фразу оформить шрифтом Arial/18/Ж, выравнивание по центру
6. Третий абзац оформить шрифтом Arial /9/Ж, выравнивание – ширине.
7. Вставить рисунок 1. Размер 4,78x8,24 см, цвет контура– черный, толщина 3 пт, обтекание текстом – в тексте. Дополнительные параметры положения фигуры: По горизонтали: - 0,97 см правее поля, по вертикали: 10,36 см ниже абзаца.
8. Вставить Рисунок 2, обтекание – по контуру, размер 4,03x4,39 см, Дополнительные параметры положения рисунка: По горизонтали: 0,8 см правее поля, по вертикали: 5,5 см ниже абзаца. Эффект тени стиль 4.
9. Вставить Рисунок 3, обтекание – по контуру, размер 4,26x4,12 см, Дополнительные параметры положения рисунка: По горизонтали: 12,55 см правее колонны, по вертикали: 0,84 см ниже абзаца. Эффект рисунка-овал с размытыми краями.
10. Фразу оформить градиентом прожектор вниз Акцент 1.
11. Вставить таблицу. Стиль – Таблица-Сетка 4 акцент 2. Размер таблицы: 3 столбца, 4 строки. Ширина 1 столбца:3 см, ширина 2 и 3 столбцов: 6,9 см. Шрифт текста Comic Sans MS/10. Текст внутри таблицы выровнять по центру.

## **1.5. Четвертая страница**

1. Заголовок оформить экспресс-стилем WordArt Заливка – Черный, текст 1, контур-фон 1, густая тень – акцент 1. Изменить заливку текста на цвет Синий, контур текста - белый. Шрифт Mistral/Ж, размер 48. Размер объекта 6,21x17,45 см. Применить к тексту WordArt текстовый эффект волна 1. Расположить объект WordArt по центру страницы, обтекание текстом – перед текстом. Дополнительные параметры положения разметки объекта WordArt: Выравнивание По центру, По вертикали: -0,73 см ниже абзаца.
2. Первый абзац оформить в 2 колонки, шрифт Monotype Corsiva /12, интервал одинарный.
3. подзаголовок оформить шрифт Cambria /10/Ж, применить буквицу.
4. Основной шрифт Candara /10, интервал одинарный.
5. В абзацах установить первую строку (отступ) 2 см.
6. Вставить Рисунок 4. Обтекание – по контуру, размер 4,44x4,61 см, Дополнительные параметры положения рисунка: По горизонтали: 11,35 см правее поля, по вертикали: 0,29 см ниже абзаца. Эффект рисунка-овал с размытыми краями.
7. Вставить Рисунок 5. Размер 4,92x6,63 см. Обтекание текстом – по контуру. Эффект – сглаживание 25 точек. Дополнительные параметры положения рисунка: По горизонтали: 0 см правее поля, по вертикали: 0,2 см ниже абзаца.
8. Вставить Рисунок 6. Размер 4,83x8,97 см. Обтекание текстом – по контуру. Стиль – прямоугольник с размытыми краями. Дополнительные параметры положения рисунка: По горизонтали: 5 см правее Страницы, по вертикали: 10,12 см ниже строки. Цвет рисунка – синий, темный контрастный, цвет 5.
9. В тексте необходимо вставить гиперссылку для ряда фразы (Для уточнения см. текст образца)  
Ссылка: <https://yandex.ru/video/preview/461655232996334014>
10. Фразу оформить буквицей шрифтом Monotype Corsiva/12//Ж, цвет темно-синий.

## 2.4. Критерии оценки выполнения задания

№	Критерии оценки	Баллы
<b>Ввод текста</b>		<b>20</b>
01	Ввод текста страницы 1	5
02	Ввод текста страницы 2	5
03	Ввод текста страницы 3	5
04	Ввод текста страницы 4	5
<b>Форматирование и печать</b>		<b>12</b>
05	Свойства страниц (поля/размер бумаги)	2
06	Границы страницы (наличие/стиль)	2
07	Нижний колонтитул (наличие/формат/заполнение)	2
08	Верхний колонтитул (наличие/формат/заполнение)	2
09	Подложка (наличие / формат / рисунок из файла/масштаб)	2
10	Печать (бумага/PDF)	2
<b>Первая страница</b>		<b>16</b>
11	Наличие стиля	2
12	Рисунок 1 (наличие/позиция/эффект/подпись)	2
13	Основной текст	2
14	Оформление Абзац 2	2
15	Оформление Абзац 3	2
16	Преобразование текста в таблицу	2
17	Буквица	2
18	Заголовок таблицы, положение/стиль/размер/границы/заполнение/формат/шрифт	2
<b>Вторая страница</b>		<b>18</b>
19	Основной текст	2
20	Маркированный список (наличие / положение / маркеры/междустрочный интервал)	2
21	Заголовок	2
22	Первый абзац	2
23	Подзаголовок	2
24	Рисунок 2 (Наличие /размер/ положение / эффект/Стиль)	2
25	Рисунок 3 (Наличие /размер/ положение / эффект/Стиль)	2
26	Оформление последнего абзаца	2
27	таблица	2
<b>Третья страница</b>		<b>22</b>
28	Заголовок	2
29	1 абзац	2
30	Основной текст	2
31	Фраза оформлена по ТЗ	2

32	3 абзац	2
33	Подзаголовок	2
34	Рисунок 4 (Наличие /размер/ положение / эффект/Стиль)	2
35	Рисунок 5 (Наличие /размер/ положение / эффект/Стиль)	2
36	Рисунок 6 (Наличие /размер/ положение / эффект/Стиль)	2
37	Рисунок 7 (Наличие /размер/ положение / эффект/Стиль)	2
38	Фраза	2
<b>Четвертая страница</b>		<b>12</b>
39	Заголовок 1	2
40	Оформление 1 абзац	2
41	Заголовок 2	2
42	Рисунок 8 (Наличие /размер/ положение / эффект/Стиль)	2
43	Гиперссылки	2
44	Оформление последнего абзаца	2
<b>Итого баллов</b>		<b>100</b>

### 3. Перечень используемого оборудования, инструментов и расходных материалов.

#### 3.1. Студенты

<b>ПЕРЕЧЕНЬ ОБОРУДОВАНИЯ НА 1-ГО УЧАСТНИКА</b> (конкурсная площадка)				
Оборудование, инструменты				
№	Наименование	Ссылка на сайт с тех. характеристиками либо тех. характеристики оборудования, инструментов	Ед. измерения	Кол-во
01	Системный блок+монитор+клавиатура+мышь	Процессор Core i5 RAM 8 Gb	шт.	1
02	Локальная сеть		шт.	1
03	Office Suite 2016		шт.	1
04	ОС	Windows 10	шт.	1
05	Принтер	A4 Сетевой принтер Лазерный цветной	шт.	1
06	Стол		шт.	1
07	Стул		шт.	1
08	Бумага офисная для принтера	A4	лист	20
09	Подставка для документов (бумагодержатель)		шт.	1
10	Лампа настольная		шт.	1
<b>ПЕРЕЧЕНЬ РАСХОДНЫХ МАТЕРИАЛОВ НА 1 УЧАСТНИКА</b>				
№	Наименование	Ссылка на сайт с тех. характеристиками либо тех. характеристики расходных	Ед. измерения	Кол-во

		материалов		
01	Офисная бумага	A4	лист	10
<b>РАСХОДНЫЕ МАТЕРИАЛЫ, ОБОРУДОВАНИЕ И ИНСТРУМЕНТЫ, КОТОРЫЕ УЧАСТНИКИ ДОЛЖНЫ ИМЕТЬ ПРИ СЕБЕ</b>				
№	Наименование	Ссылка на сайт с тех. характеристиками либо тех. характеристики расходных материалов, оборудования, инструментов	Ед. измерения	Кол-во
01	Линейка ученическая		шт.	1
02	Писчие приборы (ручка, карандаш и т.д.)		Комплект	1
03	Персональные средства (адаптивная клавиатура, браилевская клавиатура)		шт.	1
<b>РАСХОДНЫЕ МАТЕРИАЛЫ, ОБОРУДОВАНИЕ И ИНСТРУМЕНТЫ, ЗАПРЕЩЕННЫЕ НА ПЛОЩАДКЕ</b>				
01	Мобильный телефон			
02	Модем			
03	Запоминающие устройства			
<b>ДОПОЛНИТЕЛЬНОЕ ОБОРУДОВАНИЕ/ИНСТРУМЕНТЫ, КОТОРЫЕ МОЖЕТ ПРИВЕЗТИ С СОБОЙ УЧАСТНИК (ТУЛБОКС)</b>				
№	Наименование	Ссылка на сайт с тех. характеристиками либо тех. характеристики оборудования, инструментов	Ед. измерения	Кол-во
01	Мышь для компьютера		шт.	1
02	Клавиатура		шт.	1
03	Персональные средства (адаптивная клавиатура, браилевская клавиатура)		шт.	1
<b>НА 1-ГО ЭКСПЕРТА (КОНКУРСНАЯ ПЛОЩАДКА)</b>				
Перечень оборудования и мебель				
№	Наименование	Ссылка на сайт с тех. характеристиками либо тех. характеристики оборудования	Ед. измерения	Кол-во
	Оборудование не требуется		шт.	
<b>ОБЩАЯ ИНФРАСТРУКТУРА КОНКУРСНОЙ ПЛОЩАДКИ</b>				
Перечень оборудования, инструментов, средств защиты и т.п.				
№	Наименование	Ссылка на сайт с тех. характеристиками либо тех. характеристики оборудования, инструментов	Ед. измерения	Кол-во
01	Системный блок+монитор+клавиатура+мышь	Процессор Core i5 RAM 8 Gb	шт.	6
02	Локальная сеть		шт.	1
03	Office Suite 2016		шт.	1
04	ОС	Windows 10	шт.	1

05	Принтер	A4 Сетевой принтер Лазерный цветной	шт.	1
06	Стол		шт.	6
07	Стул		шт.	7
08	Бумага офисная для принтера	A4	лист	120
09	Подставка для документов (бумагодержатель)		шт.	5

### ПЕРЕЧЕНЬ ОБОРУДОВАНИЯ ДЛЯ ЭКСПЕРТОВ

Перечень оборудования, мебель, канцелярия и т.п.

№	Наименование	Ссылка на сайт с тех. характеристиками либо тех. Характеристики оборудования, инструментов	Ед. измерения	Кол-во
01	Стол		шт.	4
02	Стул		шт.	4
03	Бумага офисная для принтера		лист	50
04	Писчие приборы (ручка, карандаш и т.д.)		комплект	4

### КОМНАТА УЧАСТНИКОВ

Перечень оборудования, мебель, канцелярия и т.п.

№	Наименование	Ссылка на сайт с тех. характеристиками либо тех. Характеристики оборудования, инструментов	Ед. измерения	Кол-во


### ДОПОЛНИТЕЛЬНЫЕ ТРЕБОВАНИЯ/КОММЕНТАРИИ

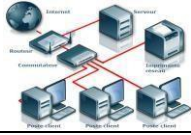




Количество точек питания и их характеристики

№	Наименование	Тех. характеристики		

## 4. Схемы оснащения рабочих мест с учетом нозологий

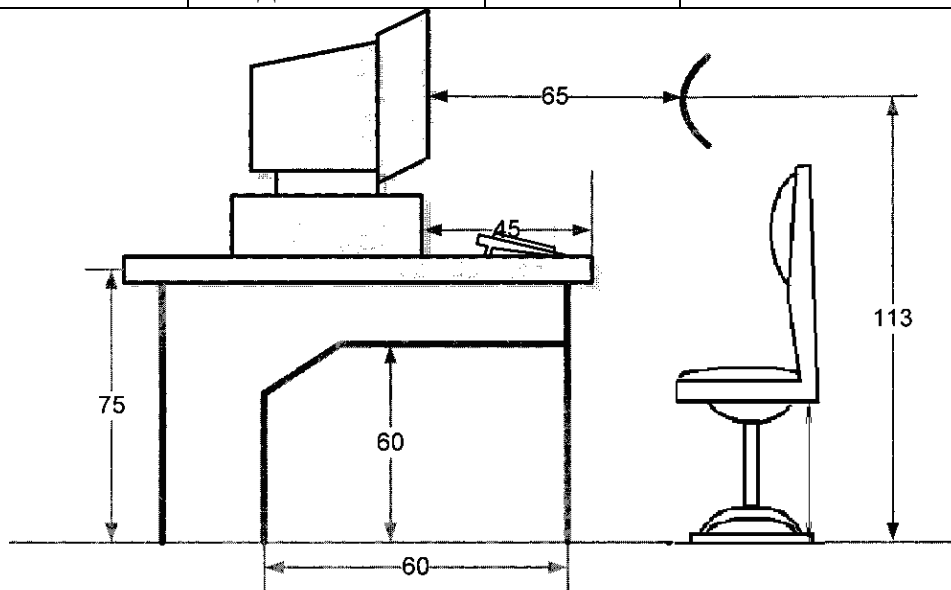
### 4.1. Минимальные требования к оснащению рабочих мест с учетом основных нозологий.

№	Оборудование	Изображение	Описание	Количество на одного участника	Количество на площадке
01	Системный блок+монитор+ клавиатура+мышь или Ноутбук 17"		Процессор Core i5 RAM 8 Gb	1	

02	Локальная сеть				1
03	Office Suite 2016			1	
04	ОС		Windows 7 или Windows 10	1	
05	Принтер		А4 Сетевой принтер Лазерный цветной		1
06	Офисная бумага		А4	20 ЛИСТОВ	

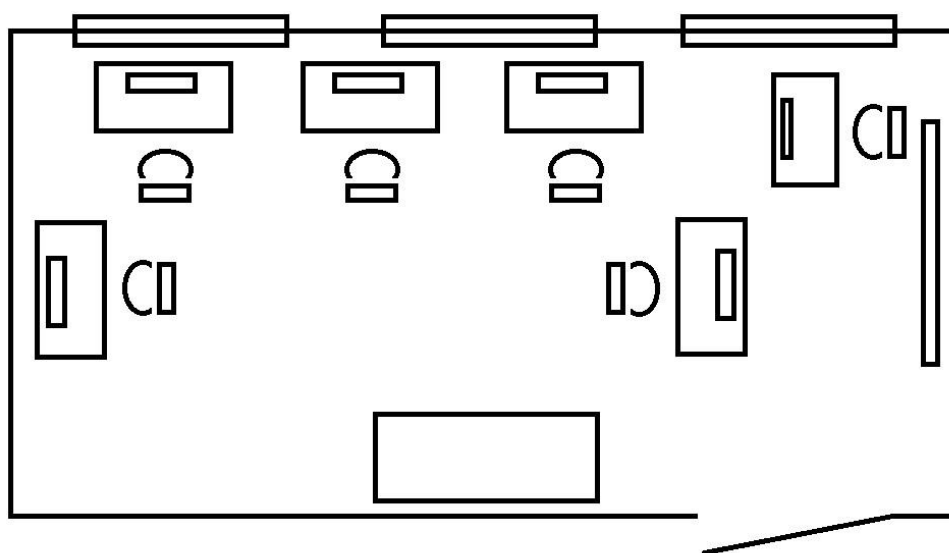
	Площадь, м <sup>2</sup>	Ширина прохода между рабочими местами, м	Специализированное оборудование, количество*
Рабочее место участника с нарушением слуха	Площадь рабочего места на одного работающего	0,6 м.	<a href="https://tiflocentre.ru/obespechenie-dostupnosti-dlja-slaboslyshashhih.php">https://tiflocentre.ru/obespechenie-dostupnosti-dlja-slaboslyshashhih.php</a> <a href="http://ufa-edu.ru/information/meto.pdf">http://ufa-edu.ru/information/meto.pdf</a>
Рабочее место участника с нарушением зрения	инвалида должна составлять не менее 4,5 м <sup>2</sup>	0,6 - 0,9 м	<a href="http://invacenter.ru/avtomatizirovanoe-rabochee-mesto-dlya-slabovidyaschego-i-uchenikov-s-narushennym-zreniem-1/">http://invacenter.ru/avtomatizirovanoe-rabochee-mesto-dlya-slabovidyaschego-i-uchenikov-s-narushennym-zreniem-1/</a> <a href="http://ufa-edu.ru/information/meto.pdf">http://ufa-edu.ru/information/meto.pdf</a>
Рабочее место участника с нарушением ОДА	высота – не менее 3,2 м <sup>2</sup> , а объем – не менее 15 м <sup>2</sup> .	0,9 - 1,4 м.	<a href="https://allgosts.ru/03/040/gost_r_57959-2017">https://allgosts.ru/03/040/gost_r_57959-2017</a> <a href="http://ufa-edu.ru/information/meto.pdf">http://ufa-edu.ru/information/meto.pdf</a>
Рабочее место участника с соматическими заболеваниями	При этом технологическое оборудование, площадь	0,6 м	<a href="http://ufa-edu.ru/information/meto.pdf">http://ufa-edu.ru/information/meto.pdf</a>
Рабочее место	проходов в	0,6 м	<a href="http://ufa-edu.ru/information/meto.pdf">http://ufa-edu.ru/information/meto.pdf</a>

участника с ментальными нарушениями	с	указанную площадь не входит.		
-------------------------------------	---	------------------------------	--	--



**4.2. Графическое изображение рабочих мест с учетом основных нозологий.**

**4.3. Схема застройки соревновательной площадки.  
- на 5 рабочих мест (студенты)**



**5. Требования охраны труда и техники безопасности**

### **ОБЩИЕ ПОЛОЖЕНИЯ**

Требования к конкурсной площадке.

Конкурсная площадка является учебным кабинетом информатики. Кабинет информатики является специально оборудованным кабинетом, в котором действуют особые правила техники безопасности, поэтому к работе в нем допускаются лишь те лица, которые прошли индивидуальный фиксированный инструктаж по правилам безопасности, который проводится перед началом соревнований. Ответственным за это является технический эксперт.

## **2. ПРАВИЛА ПОВЕДЕНИЯ НА КОНКУРСНОЙ ПЛОЩАДКЕ**

### **2.1. Находясь на конкурсной площадке, участники обязаны:**

- соблюдать дисциплину и порядок, правила техники безопасности и чистоту;
- занимать рабочие места согласно жеребьевки и не менять их самовольно;
- немедленно сообщать эксперту о любых замеченных неисправностях оборудования или неверной работе программного обеспечения;
- немедленно сообщать эксперту о любом случае травматизма в кабинете, особенно от электрического тока.

### **2.2. Находясь на конкурсной площадке, учащийся имеет право:**

- отказаться от продолжения работы за компьютером, если длительность именно его индивидуальной работы превышает допустимые санитарные нормы;
- самостоятельно экстренно отключить электрооборудование, если от этого зависит безопасность его или окружающих.

## **3. ПРАВИЛА ТЕХНИКИ БЕЗОПАСНОСТИ НА КОНКУРСНОЙ ПЛОЩАДКЕ**

### **3.1. ИСТОЧНИКИ ОПАСНОСТИ:**

- электроприборы с напряжением питания 220В, которые могут явиться источником электротравматизма;
- наличие электроприборов увеличивает опасность возгорания;

### **3.2. ПРАВИЛА БЕЗОПАСНОСТИ**

#### **ЗАПРЕЩАЕТСЯ:**

- работать с электроприборами, имеющими повреждения корпуса или изоляции соединительных проводов;
- производить самовольное переключение разъёмов оборудования;
- приносить и самовольно подключать какое-либо оборудование;
- вставлять в отверстие приборов посторонние предметы;
- выключать или включать приборы без разрешения эксперта.

Если производится выключение/включение, то интервал времени между включением/и выключением/включением должен быть не менее 15 секунд.

### **В СЛУЧАЕ ПОРАЖЕНИЯ ЭЛЕКТРИЧЕСКИМ ТОКОМ, НЕОБХОДИМО:**

- прекратить действие тока (лучше всего экстренным выключением приборов, т.к. попытка оттащить пострадавшего может привести к поражению током спасающего);
- немедленно сообщить о происшедшем эксперту (даже если на первый взгляд всё обошлось лёгким испугом);
- оказать первую медицинскую помощь, если необходима.

### **3.3. ПРАВИЛА ПОЖАРНОЙ БЕЗОПАСНОСТИ**

#### **ЗАПРЕЩАЕТСЯ:**

- использовать источники открытого огня (спички, зажигалки, петарды и др.);
- приносить на чемпионат легковоспламеняющиеся вещества (лаки, краски, порох и т.п.);
- пользоваться неисправными электроприборами (в случае появления специфического запаха горячей изоляции, соответствующий прибор необходимо немедленно отключить и сообщить эксперту);
- загромождать или закрывать проходы к путям эвакуации и доступ к средствам первичного пожаротушения;
- производить тушение возгорания не отключенных электроприборов водой или обычными огнетушителями;
- привлекать учащихся к тушению пожара.

### **В СЛУЧАЕ УГРОЗЫ ПОЖАРА (возгорания, задымленность) НЕОБХОДИМО:**

- немедленно отключить все электроприборы, определить источники возгорания (задымленности) и ликвидировать его средствами первичного пожаротушения;

- если первичные действия по ликвидации возгорания в течение первых же минут не дали результата, учащиеся эвакуируются согласно плану эвакуации, объявляется тревога, сообщается о пожаре.

#### **4. САНИТАРНО-ГИГИЕНИЧЕСКИЕ НОРМЫ ПРИ РАБОТЕ С КОМПЬЮТЕРОМ**

Требования к организации:

- расстояние от центра экрана до глаз учащихся должно быть не менее 60 см;
- время интенсивной непрерывной работы на компьютере не должно превышать 30 минут, после чего обязателен перерыв;
- в кабинете должна быть обеспечена вентиляция и проветривание между этапами.