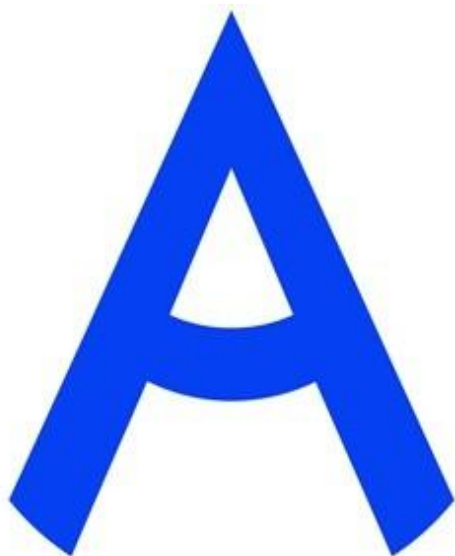


РЕГИОНАЛЬНЫЙ ЧЕМПИОНАТ «АБИЛИМПИКС» 2026



Утверждено

советом по компетенции:

«Художественный дизайн»

(название совета)

Протокол от 11.02.2026 № 1

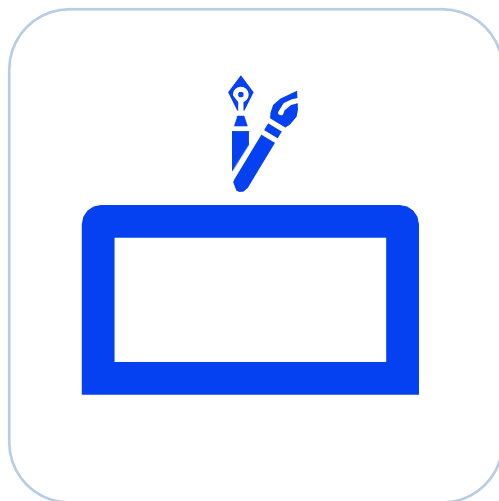
Председатель совета:

Елисеев П.Н.

КОНКУРСНОЕ ЗАДАНИЕ

по компетенции

«ХУДОЖЕСТВЕННЫЙ ДИЗАЙН»



**Ижевск
2026**

1. Описание компетенции

1.1. Актуальность компетенции.

«Дизайн» происходит от англ. «design» замысел, проект, чертеж, рисунок - термин, обозначающий различные виды проектировочной деятельности, имеющей целью формирование эстетических и функциональных качеств предметной среды. В узком смысле «дизайн» - это художественное конструирование. Слово «design» появилось в XVI веке и однозначно употреблялось во всей Европе. Слово "дизайн" впервые упомянул в одной из своих работ итальянец К.В.Скьер. Итальянское выражение «designointero» означало «Рожденную у художника и внушенную Богом идею» — концепцию произведения искусства. Оксфордский словарь 1588 года дает следующую интерпретацию этого слова: «задуманный человеком план или схема чего-то, что будет реализовано, первый набросок будущего произведения искусства». В задачу дизайнера входит разработка проектов изделий, окружающих человека, их конструкции и внешнего вида.

Многие хотят стать дизайнерами, но сначала нужно определиться, каким именно дизайнером: дизайнером интерьера или ландшафтным дизайнером, дизайнером промышленных изделий или дизайнером визуальных коммуникаций (графическим дизайнером), дизайнером одежды или веб-дизайнером и т.д. Эти профессии очень разные, хотя называются общим словом «дизайнер».

С профессией «дизайнер» связаны профессии «оформитель», «графический дизайнер», «декоратор», «флорист», «художник по текстилю, стеклу, керамике, металлу», «витражист», «мозаичист», «каллиграф», «театральный художник».

Сегодня сфера деятельности дизайнера огромна и каждый год появляются новые направления данного искусства. Объекты дизайна присутствуют везде и во всём, объектом дизайна может стать всё, что угодно, - «от иголки до самолёта». Все они предполагают умение рисовать, проектировать, придумывать оригинальную концепцию. Дизайнерская профессия требует от человека креативности, развитого визуально-образного мышления и творческого воображения.

Будущее дизайна и перспективы его развития - в новых технологиях, в создании доступной для всех среды, развитие экологического мышления, энергосбережение и энергоэффективность, отказ от философии потребления, использование исторического наследия, использование цифровых технологий.

Так уж устроен человек, что он постоянно стремится к усовершенствованию, проектированию и декорированию окружающего его пространства. Декоративность является одним из главных художественных средств декоративно-прикладного искусства и художественного дизайна. «Декоративность» - (от лат. decore украшаю), это совокупность художественных свойств, усиливающих эмоционально-выразительную и художественно-организующую роль произведений искусств в окружающей человека предметной среде. Художественные приёмы, обуславливающие декоративность произведения искусства, богаты, многообразны и специфичны для каждого вида искусства.

Художественный дизайн - неотъемлемая часть современной жизни, поэтому данная отрасль дизайна имеет все предпосылки к дальнейшему развитию. Художественный дизайн направлен, прежде всего, на создание художественных впечатлений, получаемых от образа воспринимаемого объекта, изделия практически теряют утилитарное значение и становятся декоративными, выставочными.

1.2. Профессии, по которым участники смогут трудоустроиться после получения данной компетенции:

Художник-оформитель, графический дизайнер, декоратор, художник по текстилю, стеклу, керамике, металлу, витражист, мозаичист, каллиграф, театральный художник, иллюстратор, арт-директор, UX/UI дизайнер, дизайнер упаковки, художник по костюмам, веб-дизайнер.

1.3. Ссылка на образовательный и/или профессиональный стандарт (конкретные стандарты):

Школьники	Студенты	Специалисты
ФГОС ООО в части предметных областей «Искусство» п.11.6	ФГОС СПО 54.02.01 Дизайн (по отраслям)	ФГОС СПО 54.02.01 Дизайн (по отраслям)
ФГОС ДПОП Декоративно-прикладное творчество	ФГОС ВО по направлению подготовки 54.03.01 Дизайн (уровень бакалавриата)	ФГОС ВО по направлению подготовки 54.03.01 Дизайн (уровень бакалавриата) * *утв. приказом Министерства образования и науки РФ от 11 августа 2016 г. № 1004

1.4. Требования к квалификации:

Школьники	Студенты	Специалисты
<p>Знать: основные виды и жанры изобразительных (пластических) искусств; основы изобразительной грамоты (цвет, тон, колорит, пропорции, светотень, перспектива, пространство, объем, ритм, композиция); анализировать содержание, образный язык произведений разных видов и жанров изобразительного искусства и определить средства выразительности (линия, цвет, тон, объем, светотень, перспектива, композиция); использовать приобретенные знания и умения в практической деятельности и повседневной жизни для восприятия и оценки произведений искусства; самостоятельной творческой деятельности: в рисунке и живописи с натуры, по памяти, воображению.</p> <p>Уметь: создавать рисунки, чертежи, художественно-графические образы; пользоваться персональным компьютером и его периферийным оборудованием - принтером, сканером, цифровой камерой; использовать в процессе</p>	<p>Знать: алгоритм проектирования; основы проектирования с учетом современных тенденций в области дизайна; колористические особенности в разработке проекта; приемы создания художественных образов в соответствии с концепцией проекта; средства компьютерной графики при разработке проектов; способы выполнения проекта и его отдельных элементов в макете, материале.</p> <p>Уметь: разрабатывать конструкцию и технологическую последовательность изготовления дизайн-проекта; проводить предпроектный анализ для разработки дизайн-проектов; осуществлять процесс дизайнерского проектирования с учетом современных тенденций в области художественного дизайна; разрабатывать колористическое решение дизайн-проекта; выполнять эскизы с использованием различных графических средств и приемов; планировать собственную деятельность, контролировать сроки и</p>	<p>Выпускник, освоивший программу бакалавриата, <i>должен обладать профессиональными компетенциями, соответствующими виду (видам) профессиональной деятельности, на который (которые) ориентирована программа бакалавриата:</i> <i>художественная деятельность:</i> способностью владеть рисунком и приемами работы, с обоснованием, художественного замысла дизайн-проекта, в макетировании и моделировании, с цветом и цветовыми композициями (ПК-1); способностью обосновать свои предложения при разработке проектной идеи, основанной на концептуальном, творческом подходе к решению дизайнерской задачи (ПК-2); способностью учитывать при разработке художественного замысла особенности материалов с учетом их формообразующих свойств (ПК-3); <i>проектная деятельность:</i> способностью анализировать и</p>

<p>проектирования основные операции графических редакторов</p>	<p>качество выполненных заданий; - применять навыки объемно-пространственного видения и творческого мышления в профессиональной дизайнерской</p>	<p>определять требования к дизайн проекту и синтезировать набор возможных решений задачи или подходов к выполнению дизайн проекта (ПК-4); способностью конструировать предметы, товары, промышленные образцы, коллекции, комплексы, сооружения, объекты, в том числе для создания доступной среды (ПК-5); способностью применять современные технологии, требуемые при реализации дизайн-проекта на практике (ПК-6); способностью выполнять эталонные образцы объекта дизайна или его отдельные элементы в макете, материале (ПК-7); - способностью разрабатывать конструкцию изделия с учетом технологий изготовления: выполнять технические чертежи, разрабатывать технологическую карту исполнения дизайн-проекта</p>
--	--	--

2. Конкурсное задание

2.1. Краткое описание задания

Задание по компетенции «Художественный дизайн» имеет направленность на выполнение и реализацию задуманного арт-объекта, а также самостоятельный творческий поиск решения в достижении конечного результата. Задание дает прекрасную возможность проявить себя, свои умения, навыки, профессиональные качества.

2.1.1. Категория участников «ШКОЛЬНИКИ»:

В ходе выполнения конкурсного задания необходимо разработать и изготовить деревянную кормушку для птиц, которая будет использоваться в саду или парке. Участники должны продемонстрировать знание и умение работать с цветом в различных техниках декорирования. Кормушка должна быть выполнена из различных материалов и быть удобной для использования.

2.1.2. Категория участников «СТУДЕНТЫ»:

В ходе выполнения конкурсного задания необходимо разработать и создать ключницу для оформления интерьера, которая будет не только функциональной, но и декоративной. Участники должны продемонстрировать знание и умение работать с цветом, применять различные техники декорирования и создать гармоничный дизайн.

2.1.3. Категория участников «СПЕЦИАЛИСТЫ»:

В ходе выполнения конкурсного задания необходимо разработать и создать ключницу для оформления интерьера, которая будет не только функциональной, но и декоративной. Участники должны продемонстрировать знание и умение работать с цветом, применять различные техники декорирования и создать гармоничный дизайн.

2.2. Структура и подробное описание конкурсного задания

Категория участников	Наименование и описание модуля	Время	Результат
Школьники	Модуль А. Создание эскиза объекта	1 час	Эскизы объекта в цвете с вариантом декора поверхности деревянного изделия (не менее 2 штук), цветофактурная карта.
	Модуль Б. Создание арт-объекта на основе деревянного изделия	2 часа 30 минут	Арт- объект, выполненный на основе деревянного изделия, согласно выполненного эскиза.
	Модуль В. Подготовка к демонстрации и защите проекта. Защита проекта	10 минут	Презентация выполненного арт-объекта и защита проекта.
Время выполнение всех модулей: 3 часа 40 минут			
Студенты	Модуль А. Создание эскиза объекта	1 час	Эскизы объекта в цвете с вариантом декора поверхности деревянного изделия (не менее 3 штук), цветофактурная карта.
	Модуль Б. Создание арт-объекта на основе деревянного изделия	2 часа 50 минут	Арт- объект, выполненный на основе деревянного изделия, согласно выполненного эскиза.
	Модуль В. Подготовка к демонстрации и защите проекта. Защита проекта	10 минут	Экспозиционный планшет с эскизами и готовым объектом. Защита проекта.
Время выполнение всех модулей: 4 часа			
Специалисты	Модуль А. Создание эскиза объекта	1 час	Эскизы объекта в цвете с вариантом декора поверхности деревянного изделия (не менее

			4 штук), цветофактурная карта.
	Модуль Б. Создание арт-объекта на основе деревянного изделия	2 часа 50 минут	Арт объект, выполненный на основе деревянного изделия-ключница, согласно выполненного эскиза.
	Модуль В. Подготовка к демонстрации и защите проекта. Защита проекта	10 минут	Экспозиционный планшет с эскизами и готовым объектом. Защита проекта.
Время выполнение всех модулей: 4 часа			

2.3. Последовательность выполнения задания.

2.3.1. Категория участников «ШКОЛЬНИКИ»:

Модуль А. Создание эскиза объекта.

1. Ознакомление с предоставленными материалами, выполнение набросков, эскизов по заданной теме (не менее 2 эскизов).

2. Создание эскиза арт-объекта на основе деревянного изделия – кормушка. При выполнении этого задания у конкурсантов будет возможность продемонстрировать знания в понимании идеи эскиза будущей работы. Итоговый эскиз должен отражать идею и иметь цветофактурную карту; результаты работ должны быть представлены в виде ручной графики, работа должна быть аккуратно, опрятно и профессионально размещена на листе формата А4 в цвете.

Модуль Б. Создание арт-объекта на основе деревянного изделия.

Конкурсанту необходимо выполнить дизайн арт-объекта на основе деревянного изделия. В дизайне необходимо использовать предоставленные материалы. Соблюдение техники безопасности. Уборка рабочего места.

Модуль В. Подготовка к демонстрации и защите проекта. Защита проекта.

Подготовка экспозиционного планшета к демонстрации и защите. Презентация эскизов. Защита проекта.

2.3.2. Категория участников «СТУДЕНТЫ»:

Модуль А. Создание эскиза объекта.

1. Ознакомление с предоставленными материалами, выполнение набросков, эскизов по заданной теме (не менее 3 эскизов)

2. Создание эскиза арт-объекта на основе деревянного изделия – ключницы. При выполнении этого задания у конкурсантов будет возможность продемонстрировать их знания в понимании эскиза идеи будущей работы. Итоговый эскиз должен отражать идею и иметь цветофактурную карту. Результаты работ должны быть представлены в виде ручной графики, работа должна быть аккуратно, опрятно и профессионально размещена на листе формата А4 в цвете.

Модуль Б. Создание арт-объекта на основе деревянного изделия.

Конкурсанту необходимо выполнить дизайн арт-объекта на основе деревянного изделия. В дизайне необходимо использовать предоставленные материалы. Соблюдение техники безопасности. Уборка рабочего места.

Модуль В. Подготовка к демонстрации и защите проекта. Защита проекта.

Подготовка экспозиционного планшета к демонстрации и защите. Презентация эскизов. Защита проекта.

2.3.3. Категория участников «СПЕЦИАЛИСТЫ»:

Модуль А. Создание эскиза объекта.

1. Ознакомление с предоставленными материалами, выполнение набросков, эскизов по заданной теме (не менее 4 эскизов)

2. Создание эскиза арт-объекта на основе деревянного изделия – ключницы. При выполнении этого задания у конкурсантов будет возможность продемонстрировать их знания в понимании эскиза идеи будущей работы. Итоговый эскиз должен отражать идею и иметь цветофактурную карту. Результаты работ должны быть представлены в виде ручной графики, работа должна быть

аккуратно, опрятно и профессионально размещена на листе формата А3 в цвете.

Модуль Б. Создание арт-объекта на основе деревянного изделия.

Конкурсанту необходимо выполнить дизайн арт-объекта на основе деревянного изделия. В дизайне необходимо использовать предоставленные материалы. Соблюдение техники безопасности. Уборка рабочего места.

Модуль В. Подготовка к демонстрации и защите проекта. Защита проекта.

Подготовка экспозиционного планшета к демонстрации и защите. Презентация эскизов. Защита проекта.

2.4. Региональный (вариативный):

в рамках 30% изменений конкурсного задания за день до соревнований допускается изменять общую тему арт-объекта на конкретную

Примеры 30 % изменений:

30% изменение конкурсного задания. Школьники.

Предлагаются три темы арт-объекта, из которых одна тема выбирается путем жеребьевки членами жюри:

1. Ботанический дизайн.
2. Фольклор и народная реконструкция.
3. Минимализм.

30% изменение конкурсного задания. Студенты.

Предлагаются три темы арт-объекта, из которых одна тема выбирается путем жеребьевки членами жюри:

1. Путешествие.
2. Морские глубины.
3. Цветочный вальс.

30% изменение конкурсного задания. Специалисты.

Предлагаются три темы арт-объекта, из которых одна тема выбирается путем жеребьевки членами жюри:

1. Супрематизм.
2. Романтизм.
3. Прованс.

2.5. Критерии оценки выполнения задания

Категория участников	Наименование и описание модуля	Тип критерия (оценочный/измеримый)	Макс. балл
Школьники	Модуль А. Создание эскиза объекта.	И	30
	Модуль Б. Создание арт-объекта на основе деревянного изделия.	И	50
	Модуль В. Подготовка к демонстрации и защите проекта. Защита проекта.	О	20
ОБЩЕЕ:			100
Студенты	Модуль А. Создание эскиза объекта.	И	30
	Модуль Б. Создание арт-объекта на основе деревянного изделия.	И	50
	Модуль В. Подготовка к демонстрации и защите проекта. Защита проекта.	О	20
ОБЩЕЕ:			100
Специалисты	Модуль А. Создание эскиза объекта.	И	30
	Модуль Б. Создание арт-объекта на основе деревянного изделия.	И	50
	Модуль В. Подготовка к демонстрации и защите проекта. Защита проекта.	О	20
ОБЩЕЕ:			100

3. Перечень специальной одежды, оборудования, инструментов и расходных материалов, которые участник может привезти с собой на площадку проведения чемпионата.

3.1. Требуемая специальная одежда участникам по компетенции в соответствии с требованиями охраны труда и техники безопасности: школьники/студенты/специалисты (при необходимости оформляется отдельно по категориям):

Требуемая специальная одежда (участник обязан привезти с собой) (Школьники/Студенты/Специалисты)					
№ п/п	Наименование	Технические характеристики	Ссылка на образец (при необходимости)	Ед. измерения	Необходимое кол-во
1	Не требуется			шт	

3.2. Рекомендуемая специальная одежда участникам категории: школьники/студенты/специалисты (при необходимости оформляется отдельно по категориям) которые участник может привезти с собой.:

Рекомендуемый набор оборудования/инструментов (участник может привезти с собой) (Школьники/Студенты/Специалисты (при необходимости оформляется отдельно по категориям)) *на площадке могут быть аналоги с аналогичными характеристиками, предоставляемые в качестве замены					
№ п/п	Наименование	Технические характеристики	Ссылка на образец (при необходимости)	Ед. измерения	Необходимое кол-во
1	Не требуется			шт	

3.3. Инфраструктурный лист застройки площадки предоставляется в виде отдельного документа (приложения) в формате Excel (.xlsx)

4. Минимальные требования к оснащению рабочих мест с учетом всех основных нозологий

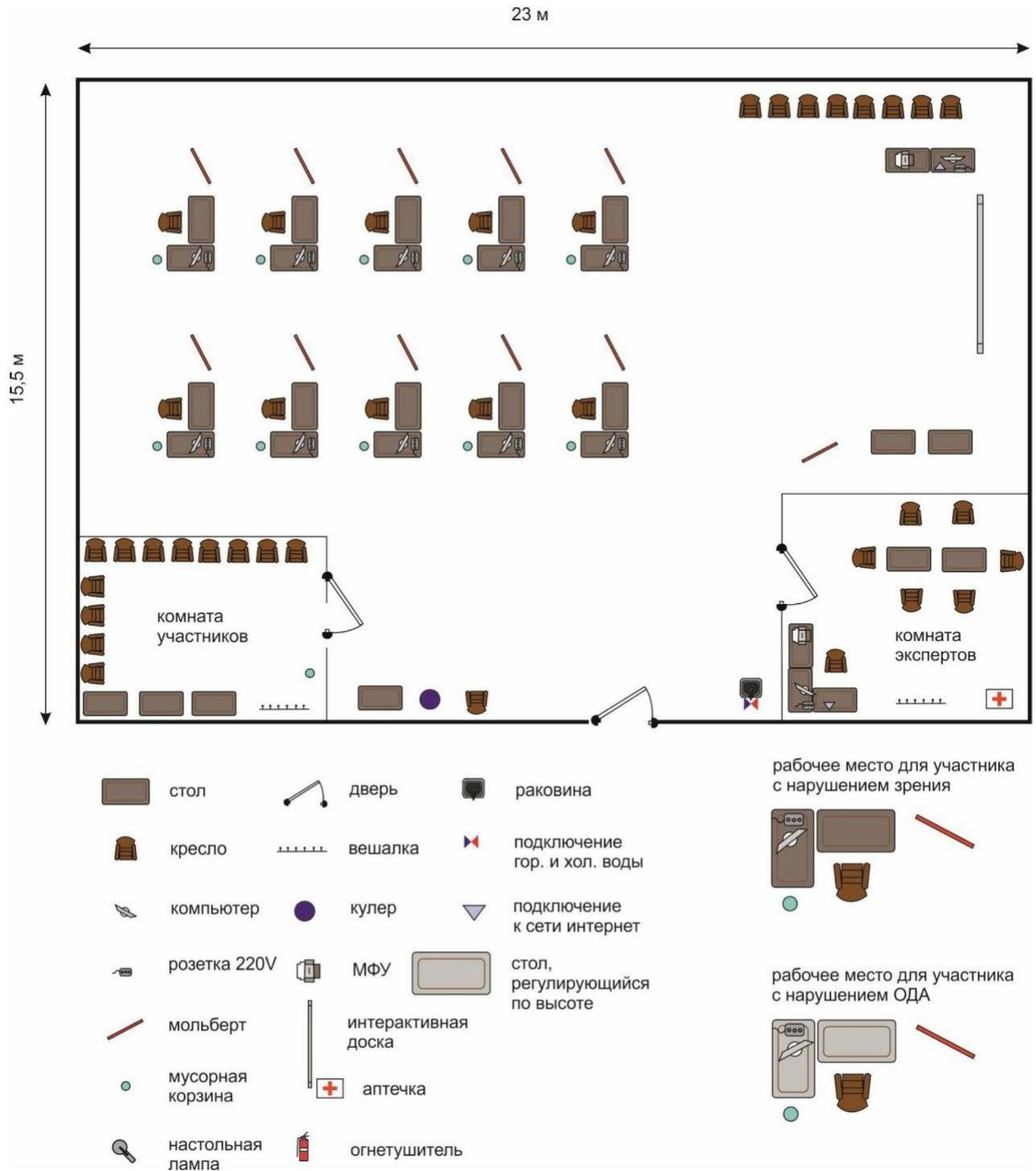
* минимальные требования к оснащению рабочих мест согласованы с общероссийскими общественными организациями инвалидов

Вид нозологии	Площадь, м.кв.	Ширина прохода между рабочими местами, м.	Специализированное оборудование, количество*
Рабочее место участника с нарушением слуха	3000x1900	1,5 м	Для участников с нарушением слуха необходимо предусмотреть: а) наличие звукоусиливающей аппаратуры, акустической системы, информационной индукционной системы, наличие индивидуальных наушников; б) наличие на площадке переводчика русского жестового языка (сурдопереводчика); в) оформление конкурсного задания в доступной текстовой информации.
Рабочее место участника с нарушением зрения	3000x1900	1,5 м	Для участников с нарушением зрения необходимо: а) текстовое описание конкурсного задания в плоскочечатном виде с крупным размером шрифта, учитывающим состояние зрительного анализатора участника с остаточным зрением (в формате Microsoft Word не менее 16-18 пт), дублированного рельефно точечным шрифтом Брайля (при необходимости); б) лупа с подсветкой для слабовидящих; электронная лупа; в) для рабочего места, предполагающего работу на компьютере - оснащение специальным компьютерным оборудованием и оргтехникой: видеоувеличитель; - программы экранного доступа NVDA и JAWS18 (при необходимости); - брайлевский дисплей (при необходимости); в) для рабочего места участника с нарушением зрения, имеющего собаку-проводника, необходимо предусмотреть место для собаки-проводника. г) оснащение (оборудование) специального рабочего места тифлотехническими ориентирами и устройствами, с возможностью использования крупного рельефно-контрастного шрифта и шрифта Брайля, акустическими навигационными

			<p>средствами, обеспечивающими беспрепятственное нахождение инвалидом по зрению - слепого своего рабочего места и выполнение трудовых функций;</p> <p>д) индивидуальное равномерное освещение не менее 300 люкс.</p>
Рабочее место участника с нарушением ОДА	3000x1900	1,5 м	<p>Оснащение (оборудование) специального рабочего места оборудованием, обеспечивающим реализацию эргономических принципов:</p> <p>а) увеличение размера зоны на одно место с учетом подъезда и разворота кресла-коляски, увеличения ширины прохода между рядами верстаков;</p> <p>б) для участников, передвигающихся в кресле-коляске, необходимо выделить 1 - 2 первых рабочих места в ряду у дверного проема;</p> <p>в) оснащение (оборудование) специального рабочего места специальными механизмами и устройствами, позволяющими изменять высоту и наклон рабочей поверхности, положение сиденья рабочего стула по высоте и наклону, угол наклона спинки рабочего стула, оснащение специальным сиденьем, обеспечивающим компенсацию усилия при вставании.</p>
Рабочее место участника с соматическими заболеваниями и	3000x1900	1,5 м	<p>Специальные требования к условиям труда инвалидов вследствие заболеваний сердечно-сосудистой системы, а также инвалидов вследствие других соматических заболеваний, предусматривают отсутствие:</p> <p>а) вредных химических веществ, включая аллергены, канцерогены, оксиды металлов, аэрозоли преимущественно фиброгенного действия;</p> <p>б) тепловых излучений; локальной вибрации, электромагнитных излучений, ультрафиолетовой радиации на площадке;</p> <p>в) превышения уровня шума на рабочих местах; г) нарушений уровня освещенности, соответствующей действующим нормативам.</p> <p>Необходимо обеспечить наличие столов с регулируемой высотой и углом наклона поверхности; стульев (кресел) с регулируемой высотой сиденья и положением спинки (в соответствии со спецификой заболевания).</p>

<p>Рабочее место участника с ментальными нарушениями</p>	<p>3000x1900</p>	<p>1,5 м</p>	<p>Специальные требования к условиям труда инвалидов, имеющих нервно-психические заболевания:</p> <p>а) создание оптимальных и допустимых санитарно-гигиенических условий производственной среды, в том числе: температура воздуха в холодный период года при легкой работе - 21 - 24 °С; при средней тяжести работ - 17 - 20 °С; влажность воздуха в холодный и теплый периоды года 40 – 60 %; отсутствие вредных веществ: аллергенов, канцерогенов, аэрозолей, металлов, оксидов металлов;</p> <p>б) электромагнитное излучение - не выше ПДУ; шум - не выше ПДУ (до 81 дБА); отсутствие локальной и общей вибрации; отсутствие продуктов и препаратов, содержащих живые клетки и споры микроорганизмов, белковые препараты;</p> <p>в) оборудование (технические устройства) должны быть безопасны и комфортны в использовании (устойчивые конструкции, прочная установка и фиксация, простой способ пользования без сложных систем включения и выключения, с автоматическим выключением при неполадках; расстановка и расположение, не создающие помех для подхода, пользования и передвижения; расширенные расстояния между столами, мебелью; не должна затрудняющая доступность устройств; исключение острых выступов, углов, ранимых поверхностей, выступающих крепежных деталей)</p>
---	------------------	--------------	---

5. Схема (план) застройки соревновательной площадки



6. Требования охраны труда и техники безопасности

6.1. Общие требования:

6.1.1. Настоящая инструкция разработана с учетом требований законодательных и иных нормативных правовых актов, содержащих государственные требования охраны труда, а также межотраслевых правил по охране труда и предназначена для художника - дизайнера при выполнении им работ согласно профессии и квалификации с учетом условий его работы в конкретной организации, а также в соответствии с требованиями статей 22, 212, 213, 214, 219, 220, 221, 225 Трудового кодекса РФ в редакции Федерального закона от 30 июня 2006 г. № 90-ФЗ. Постановления Минтруда и Минобразования России от 13 января 2003 г. № 1 29 «Об утверждении Порядка обучения по охране труда и проверки знаний требований охраны труда работников организаций». Ст. 28, 41, 48 Федерального закона Российской Федерации от 29.12.2012 № 273-ФЗ «Об образовании в Российской Федерации». Постановления Министерства труда и социального развития РФ от 17.12.02 № 80 «Об утверждении Методических рекомендаций по разработке государственных нормативных требований охраны труда».

6.1.2. К выполнению конкурсного задания под руководством Экспертов компетенции «Художественный дизайн» (в дальнейшем – Эксперты) допускаются лица, прошедшие инструктаж по охране труда и не имеющие противопоказаний по состоянию здоровья (на предмет аллергических реакций на компоненты используемых материалов). Участники должны соблюдать правила поведения, расписание и график проведения конкурсного задания, установленные режимы труда и отдыха, запрещается находиться на площадке в верхней одежде.

6.1.3. При выполнении конкурсного задания возможно воздействие следующих опасных и вредных факторов: - возможность поражения электрическим током при работе с компьютером; - возможность получения травматических повреждений при использовании неисправного или небрежном использовании исправного инструмента, а также при использовании определенных групп материалов. - возможность возникновения пожара.

6.1.4. При выполнении конкурсного задания должна применяться спецодежда и индивидуальные средства защиты, а также защитные очки в случае выполнения работ по механической обработке материалов. Запрещается работать в одежде с короткими или засученными рукавами, только в спецодежде.

6.1.5. В процессе работы Участники должны соблюдать правила ношения спецодежды, пользования индивидуальными и коллективными средствами защиты, соблюдать правила личной гигиены, мыть руки после пользования туалетом, содержать рабочее место в чистоте, регулярно удалять отходы материала, стружку, мусор в мусорное ведро.

6.1.6. В помещении для выполнения конкурсного задания должна быть медицинская аптечка с набором необходимых медикаментов и перевязочных средств. В аптечке должны быть опись медикаментов и инструкция по оказанию первой помощи пострадавшим.

6.1.7. Участники обязаны соблюдать правила пожарной безопасности, знать места расположения первичных средств пожаротушения. Помещение для проведения конкурсных заданий снабжается порошковыми или углекислотными огнетушителями.

6.1.8. При несчастном случае пострадавший или очевидец несчастного случая обязан немедленно сообщить о случившемся Экспертам. При неисправности оборудования или инструмента немедленно прекратить работу и сообщить об этом Экспертам.

6.1.9. Ответственность за несчастные случаи, происшедшие в помещении для проведения конкурсного задания, несут лица, как непосредственно нарушившие правила безопасной работы, так и лица административно-технического персонала, которые не обеспечили: - выполнение организационно-технических мероприятий, предотвращающих возможность возникновения несчастных случаев; - соответствие рабочего места требованиям охраны труда; - проведение обучения безопасным методам работы.

6.1.10. Участники, допустившие невыполнение или нарушение инструкции по охране труда, привлекаются к ответственности в соответствии с Регламентом Национального чемпионата Abilympics Russia.

6.2. Действия до начала работ:

Перед началом работы Участники должны выполнить следующее:

6.2.1. Внимательно изучить содержание и порядок проведения практического конкурсного задания, а также безопасные приемы его выполнения.

6.2.2. Надеть спецодежду.

6.2.3. Проверить состояние и исправность оборудования и инструмента.

6.2.4. Подготовить необходимые для работы материалы, приспособления и разложить на свои места, убрать с рабочего стола все лишнее.

6.2.5. Подготовить к работе средства индивидуальной защиты, убедиться в их исправности.

6.3. Действия во время выполнения работ:

6.3.1. Использовать детали, материалы и инструменты на рабочем столе разрешается только после проверки их Экспертами.

6.3.2. При выполнении конкурсного задания использование электрического оборудования, находящегося под напряжением, производится только в присутствии Экспертов.

6.3.3. Запрещается использовать механически поврежденные материалы и инструменты.

6.3.4. Электрический инструмент необходимо использовать так, чтобы провода по возможности не перекрещивались, не были натянуты и не скручивались узлами или петлями.

6.3.5. Запрещается использовать детали, материалы, не установленные конкурсным заданием.

6.3.6. При работе с материалами необходимо следить, чтобы открытые части тела, одежда и волосы их не касались. **6.3.7.** Запрещается оставлять без надзора не выключенные электрические инструменты и устройства.

6.4. Действия после окончания работ:

6.4.1. После окончания работ каждый участник обязан:

6.4.2. Отключить электрические приборы и устройства от источника питания.

6.4.3. Привести в порядок рабочее место, сдать Экспертам оборудование, материалы и инструмент. Требования

6.4.4. Снять спецодежду и тщательно вымыть руки с мылом.

6.5. Действия в случае аварийной ситуации:

6.5.1. При обнаружении неисправности в работе электрических устройств, находящихся под напряжением (повышенном их нагреве, появления искрения, запаха гари, задымления и т.д.), Участнику следует немедленно отключить источник электропитания и сообщить о случившемся Экспертам.

6.5.2. При возникновении пожара или задымления следует немедленно обесточить электрооборудование, принять меры к эвакуации людей, сообщить об этом Экспертам и в ближайшую пожарную часть. Приступить к тушению пожара имеющимися средствами пожаротушения. Для тушения электрооборудования, находящегося под напряжением, следует применять только углекислотные и порошковые огнетушители, а также сухой песок или кошку, нельзя в этом случае использовать пенные огнетушители или воду.

6.5.3. При несчастном случае или внезапном заболевании необходимо в первую очередь отключить питание, сообщить о случившемся Экспертам, которые должны принять мероприятия по оказанию первой помощи пострадавшим, вызвать скорую медицинскую помощь, при необходимости отправить пострадавшего в ближайшее лечебное учреждение.